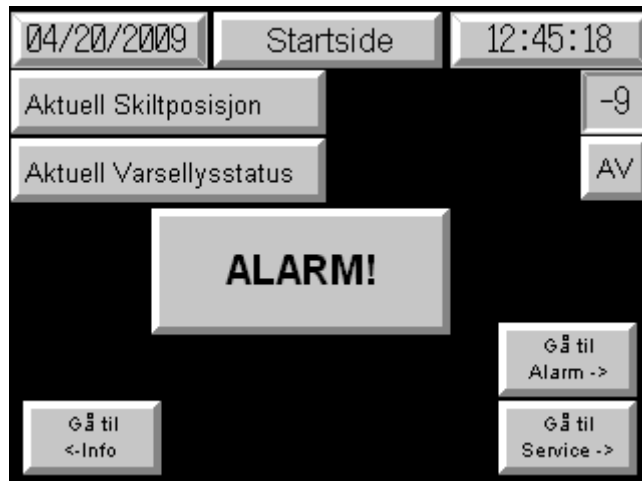


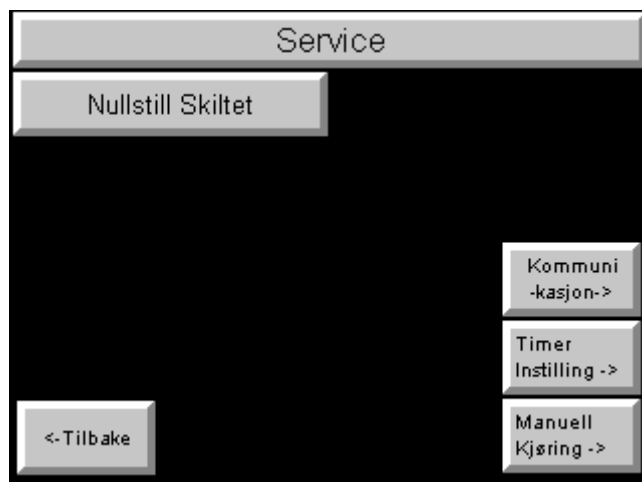
Brukerveiledning for operatørpanel til skiltstyring

Dette er hovedvinduet i operatørpanelet.



I hovedvinduet ser man hvilken posisjon skiltet står i, hvis varsellys er av eller på. Hvis det er en feil slik at skiltet ikke kommer i posisjon ved en kjøring så vil en alarm poppe opp (denne meldningen er kun synlig ved alarm).

Dette er Servicevinduet i operatørpanelet



Her kan man nullstille skiltet.

Varsellyset vill da slå seg av og skiltet kjører til posisjon 1.

Her finnes det 3 valg:

1. Kommunikasjon, her stilles parametere som styrer kommunikasjon.
2. Timer instillinger, her stiller man timers for å trimme in posisjon på skiltet.
3. Manuell kjøring, her kan man kjøre skiltet, slå AV og PÅ varsellys fra panelet.

Dette er Kommunikasjonsvinduet i operatørpanelet

Kommunikasjon	
Nummer SMS mottaker:	00000000
Siste inkommende melding	XXXX
Siste utgående melding	XXXX
Anleggsnummer:	XXXX
Skilt løpenummer:	XXXX
<input type="button" value="←-Tilbake"/> <input type="button" value="Send SMS"/> <input type="button" value="Neste"/>	

Her gøres innstillinger for kommunikasjon.

På øverste linje taster man in telefonnummer dit SMS:et skal sendes.

Neste linje viser innholdet i siste inkommende og utgående meldning.

De to nederste linjene skal anleggsnummer og løpenummer angis.

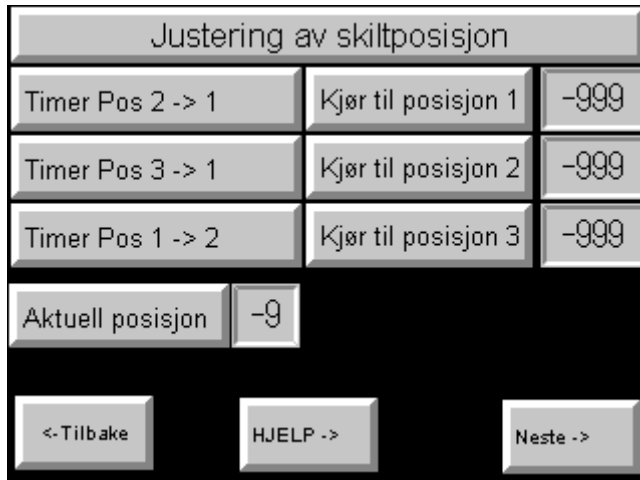
Med knappen "Send SMS" kan man sende SMS manuelt.

Dette er Kommunikasjonsvindu nr. 2 i operatørpanelet

Kommunikasjon	
Signalstyrke GSM	
Test GSM signal	-999%
<input type="button" value="←-Tilbake"/>	

Ved å trykker på "Neste" i det første kommunikasjonsvindu så kommer man til ovenstående vindu. Her kan man ved å trykke på "Test GSM signal" se den aktuelle signalstyrken på GSM nettet i en skala fra 0-100%.

Dette er Timerinstillingsvinduet i operatørpanelet



Det finnes totalt 6stk timere for justering av skiltposisjon. Hver posisjon har 2stk timere, for eksempel posisjon 1 har en timer når skiltet går fra posisjon 3 til 1. Og en timer når skiltet går fra posisjon 2 til 1. Disse timers er på 10ms og kan stilles fra 1 til 100 i displayet. 1 = 10ms og 100 = 1sek.

Justeringen av skiltet gjøres på følgende måte:

Hvis man kjører fra posisjon 1 til 2 og skiltet stopper for tidlig slik at skiltet blir stående skrått justeres timer "Timer pos 1 -> 2" med et større tall.

Hvis tallet økes fra 10 til 20 så vill skiltet gå i 10ms lenger.

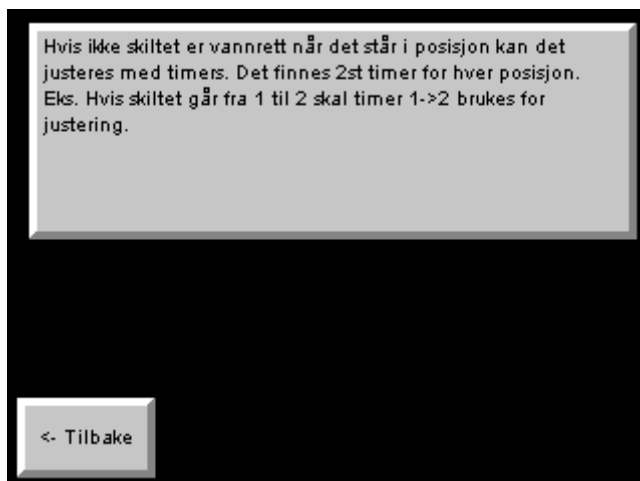
Hvis skiltet går for langt så justeres timern med ett lavere tall.

Etter justering kan skiltet kjøres manuelt ved å bruke knapp "Kjør til Posisjon 1,2,3".

"Aktuell posisjon" viser hvilken posisjon skiltet i.

Under knappen "HJELP ->" står ovenstående forklart i displayet.

Dette er Hjelp-vinduet i operatørpanelet.



Dette er Timerinstillingsvindue nr. 2 i operatørpanelet.

Justering av skiltposisjon		
Timer Pos 3 -> 2	Kjør til posisjon 1	-999
Timer Pos 2 -> 3	Kjør til posisjon 2	-999
Timer Pos 1 -> 3	Kjør til posisjon 3	-999
Aktuell posisjon	-9	
<- Tilbake		

Ved å trykker på "Neste" i det første timerinstillingsvinduet, kommer man til ovenstående vindu.

Her er timerene til de 3 siste posisjonene.

Dette er Alarmvinduet i operatørpanelet

ALARM!	
Ingen Alarmer!	
Lav spenning!	
<- Tilbake	Reset ALARM?

Aktive alarmer vises her.

Hvis det ikke er noen alarmer vises kun "Ingen Alarmer!"

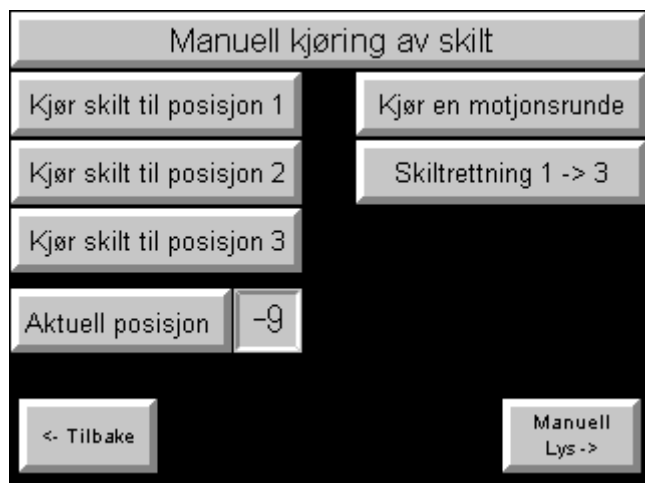
Knappen "Reset ALARM?" brukes til å kvitere alarmer med.

OBS! Årsaken til alarmen må fjernes først!

Alarmtekster som vises:

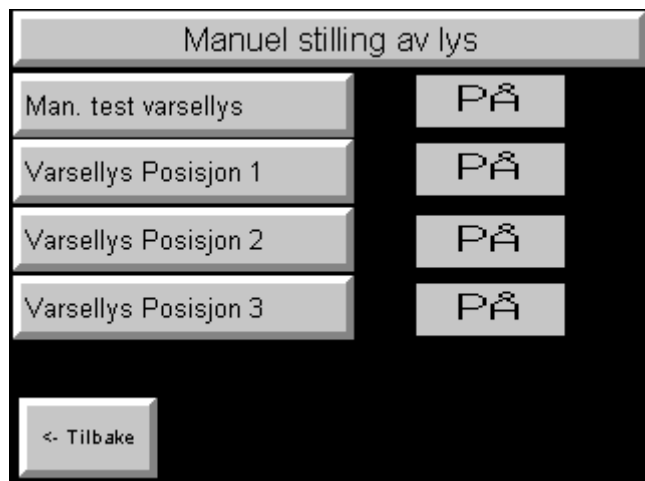
1. "Skilt ikke i posisjon!" Angir at skiltet ikke har nådd frem til riktig posisjon.
2. "Lav spenning!" (kun på anlegg med solceller) Indikerer at spenningen på batteriene er for lav.

Dette er Manuell kjøringsvinduet i operatørpanelet.

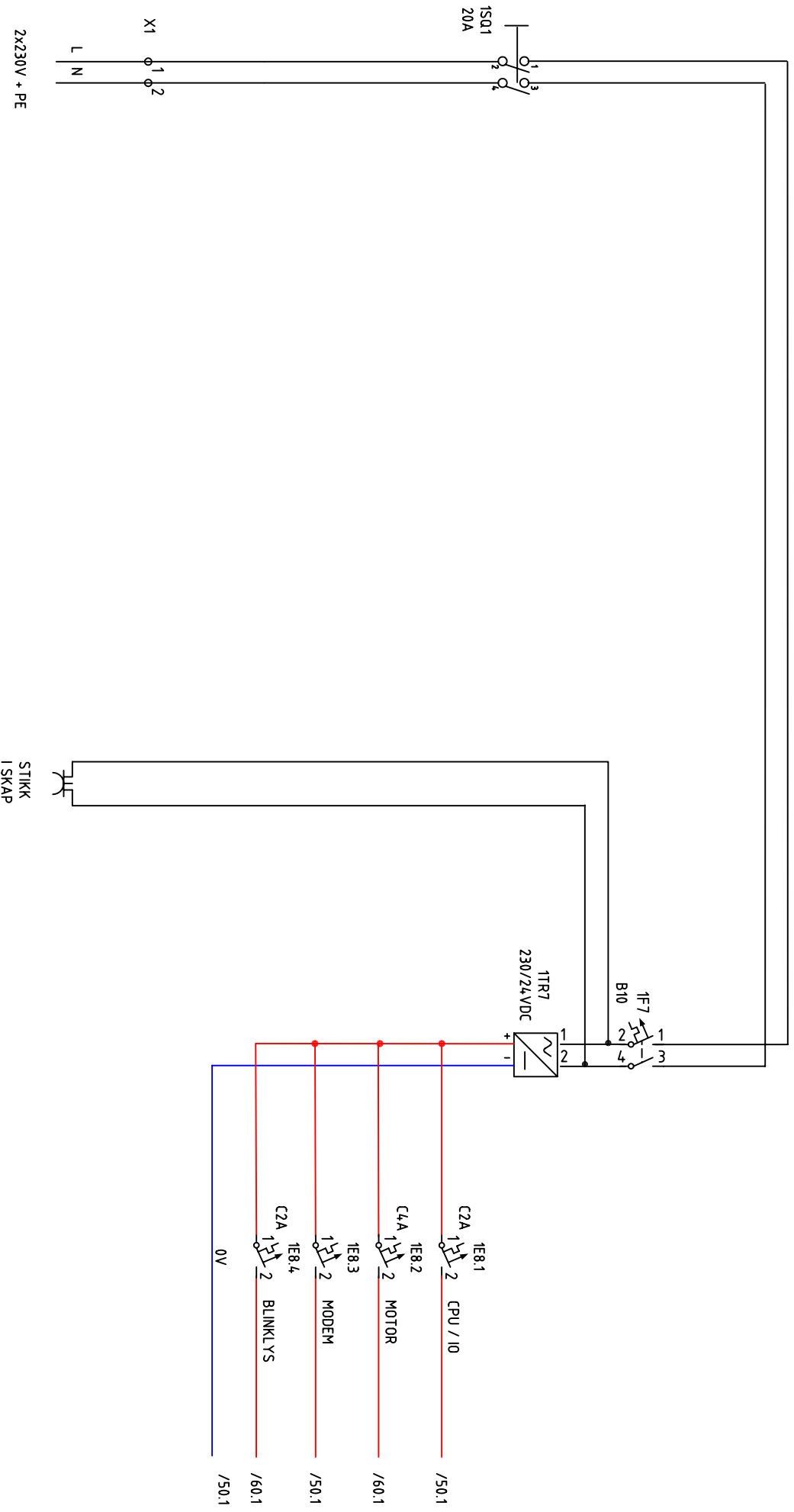


Her kan man kjøre skiltet manuelt og lese av hvilken posisjon skiltet står i. Hvis man kjører en "mosjonsrunde" vil skiltet kjøre en runde frem og så tilbake til utgangsposisjon. Hvis skiltet er byttet om på posisjon 1 og 3 så brukes knappen "Skiltretning 3 -> 1". Da vil skiltbilde på pos 1 komme på pos 3 og omvent.

Dette er Lysinnstillingsvinduet i operatørpanelet.



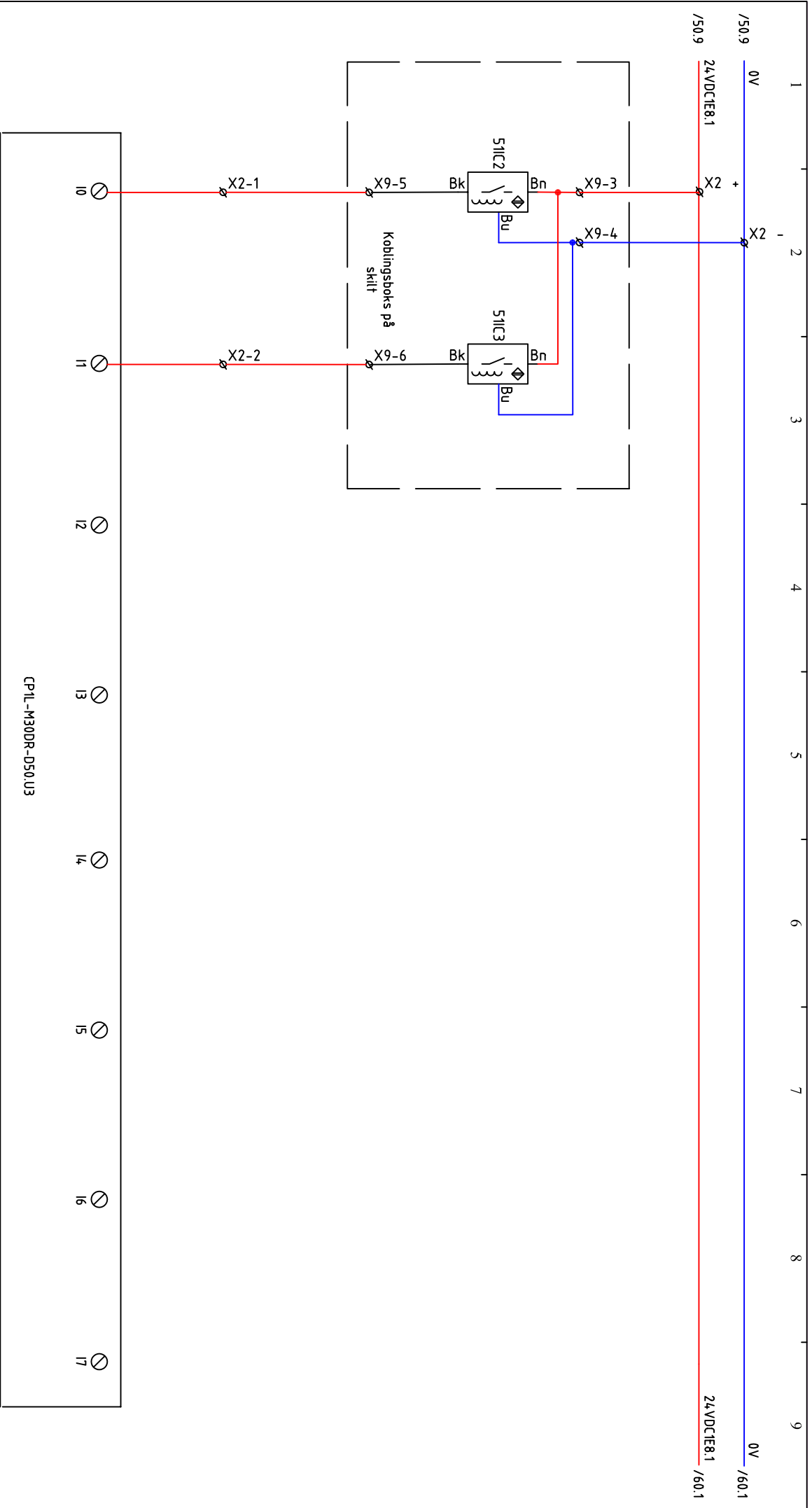
Knappen "Man. test varsellys" vil slå på varsellyset permanent. Knappene "Varsellys Posisjon 1,2,3" aktiverer varsellyset kun på en gitt posisjon.



Rev.	Dato	Ending	Tegn.nr.	2009-201-01	Side 1 av
			Objekt: HOVEDSTRØM		
			Dato: 06.03.09		
			Sign.		

(((Alarm & Automatik AS))) E-mail: ala-aut@online.no
 Høgliveien 30, 1850 MYSEN Tlf: +47 69 89 06 60 Fax: +47 69 89 06 59

Kunde:
BOTNESKILT



CP1L-M30DR-D50.U3

POSISJON 1

POSISJON 2

Rev.	Dato	Endring	Tegn.nr.	Side	av
			2009-201 - 51	51	av

Objekt: DIGITALE INNGANGER 10-17 SOLCELLE

Dato: 23.03.09

Sign.

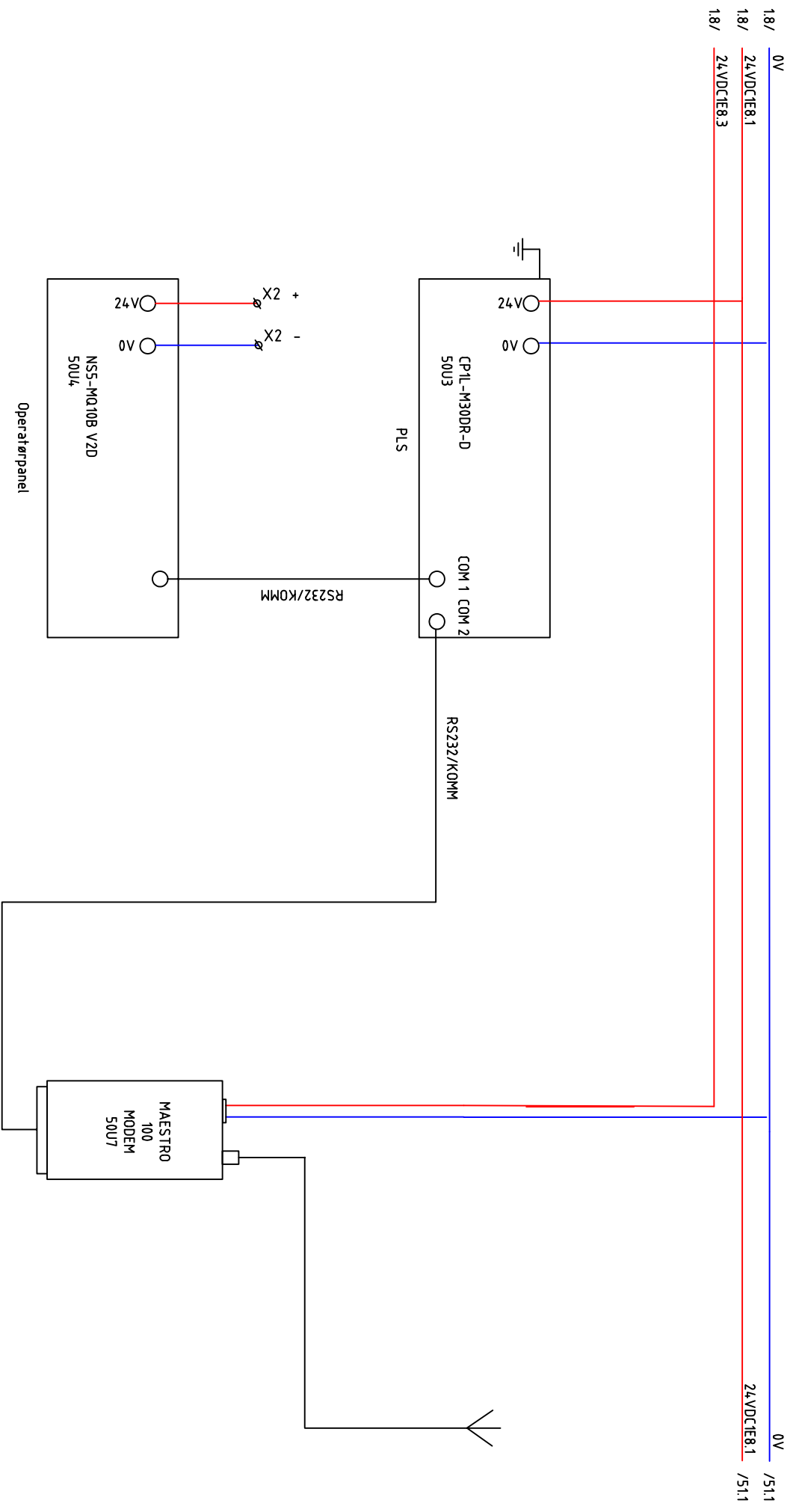
Kunde:

BOTNESKILT

(((Alarm & Automatik AS)))

E-mail: ala-aut@online.no

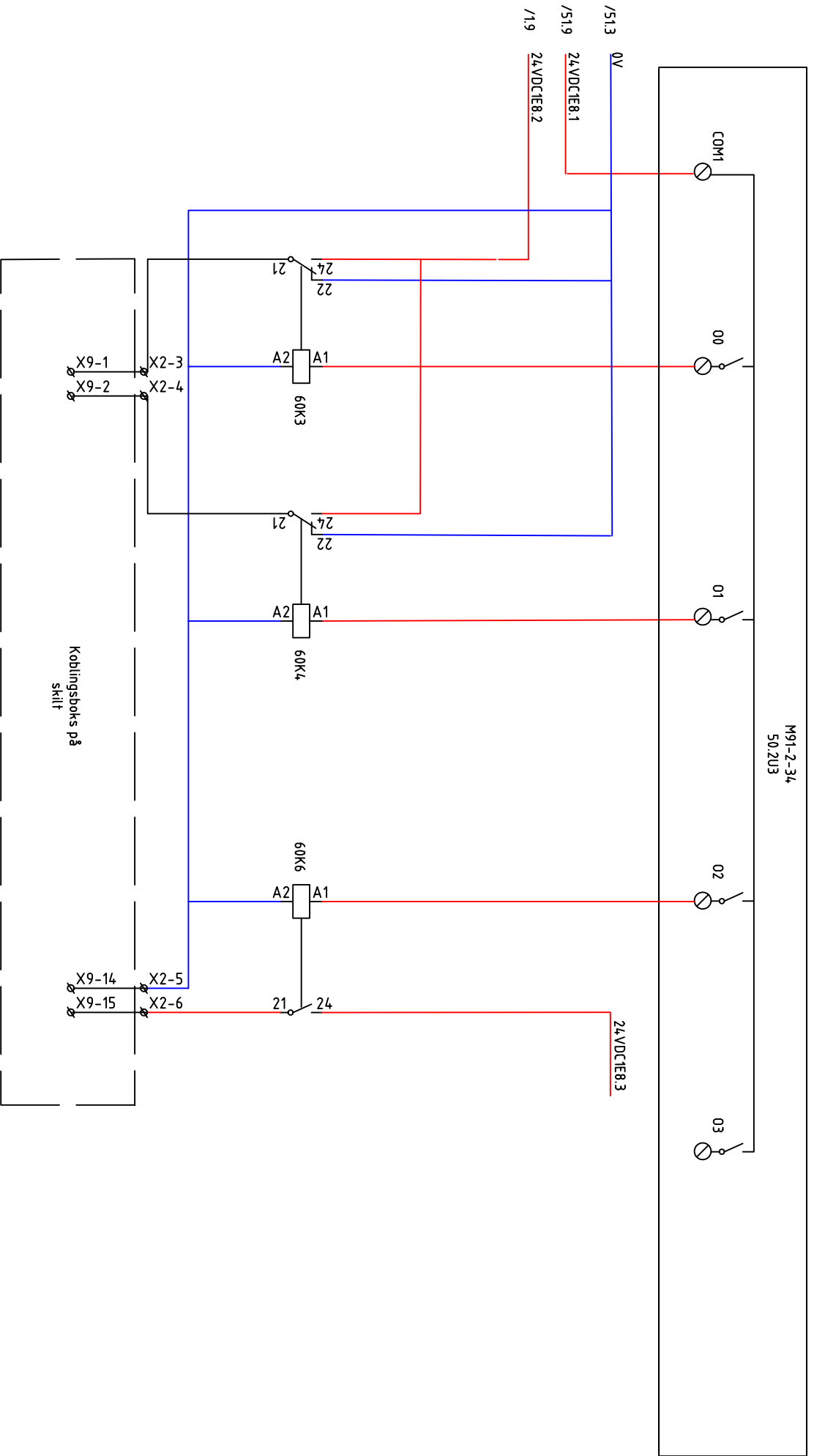
Høgelveien 30, 1850 MYSEN Tlf: +47 69 89 06 60 Fax: +47 69 89 06 59



Rev.	Dato	Ending	Tegn.nr.	2009-201 - 50	Side 50 av
			Objekt: PLS/radio		
			Dato: 11.04.07		
			Sign.		

Kunde:
BOTNESKILT

(((**Alarm & Automatik AS**))) E-mail: ala-aut@online.no
 Høgliveien 30, 1850 MYSEN Tlf: +47 69 89 06 60 Fax: +47 69 89 06 59



LIKESTRØMSMOTOR

Koblingsboks på skilt

BLINKLYS

(((Alarm & Automatik AS)))		E-mail: ala-aut@online.no	
Høgelveien 30, 1850 MYSEN		Tlf: +47 69 89 06 60 Fax: +47 69 89 06 59	
Rev.	Dato	Ending	Tegn.nr.
			2009-201 - 61
			Side 61 av
Objekt: DIGITALE UTGANGER		Kunde:	
Dato: 09.03.09		BOTNESKILT	
Sign.			